

## Hunerberg (Nijmegen)

Tussen 20 en 10 vC bouwen de Romeinen op de Hunerberg bij Nijmegen een omvangrijk kamp (40 ha) dat plaats biedt aan minstens twee legioenen. Op de Hunerberg bevinden zich de enige legioenskampen, oftewel castra, van Nederland. Het oudste kamp is een troepenverzamelpunt voor de veldtochten tegen de Germanen.

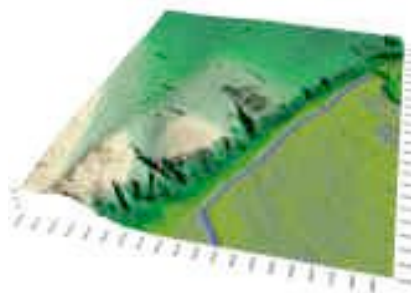
Na een aantal jaren geeft het leger het kamp op. In ongeveer dezelfde periode bouwen de soldaten even verderop, op het Kops Plateau, een klein kamp, dat als commandocentrum dienst doet.



*Voorgevel castra*

*(copyright PANSa BV -reconstructie Kees Peterse, computerstill Gerard Jonker)*

Het is niet vreemd dat de Romeinen juist in Nijmegen een castra bouwen. Er zijn goede verbindingen met het achterland, zowel over land als over water. De locatie ligt strategisch op een stuwwal, waardoor het leger een goed uitzicht heeft op het tegenoverliggende gebied. En Nijmegen ligt ook nog eens op de uiterste rand van het op dat moment veroverde gebied.



*Stuwwal castra*

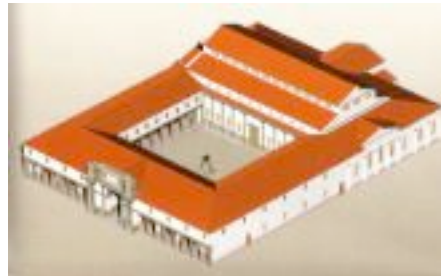
### **Bataven**

De Hunerberg ligt in het woongebied van de Bataven. Vanwege de goede verhoudingen levert dat weinig problemen op. De Romeinen stichten vlak bij het kamp een hoofdplaats van de Bataven: Oppidum Batavorum. De vesting op de Hunerberg betekent voor de Bataven dat het machtige Romeinse leger altijd dichtbij is.

### **Een nieuw castra**

Na de Bataafse opstand bouwen de Romeinen in 70 nC op dezelfde plek een nieuw castra als duidelijke waarschuwing. Deze castra is wel een stuk kleiner (16 ha). Er komt ook een nieuwe Bataafse stad: Ulpia Noviomagus Batavorum. (zie leven in de stad)

De Hunerberg wordt steeds minder belangrijk naarmate de vrede voortduurt. Tussen 70 en 104 nC huisvest het kamp bijna een volledig legioen, Legio X Gemina, daarna alleen nog kleinere legereenheden. Het leger ontruimt de castra waarschijnlijk rond 175 nC.



*De principia*

*(copyright PANSA BV -reconstructie Kees Peterse, computerstill Gerard Jonker)*

### **De inrichting**

Naast watervoorziening, een hospitaal (valetudinarium), een wapenmagazijn (armamentarium), graanpakhuizen (horrea) en werkplaatsen (fabricae), beschikt de castra over een auguratorium. In deze ommuurde ruimte proberen wichelaars hemelse raadgevingen te ontleen aan de vlucht van vogels.

Het hoofdkwartier (principia) van de castra is waarschijnlijk het meest monumentale gebouw dat de Romeinen in Nederland bouwden. Pas 1000 jaar later komen er in Nederland weer gebouwen van deze omvang: de kerken en kathedralen van de late middeleeuwen.



**deLIMES**  
grens van het Romeinse Rijk

### **Het kampdorp**

Ook het kampdorp (canabae) en de omvang van de begraafplaats lgeven aan dat er op de Hunerberg een groot en belangrijk legerkamp ligt. Aan de oostzijde ligt een enorme, stenen markthal (forum), een herberg (mansio) en een amfitheater. Na het vertrek van de Legio X Gemina en de steeds kleinere troepeneenheden die erna komen, wordt het economische belang van het kampdorp steeds kleiner.

De nabijgelegen begraafplaats is zeer omvangrijk: tussen 15 vC en 150 nC zijn hier duizenden doden bijgezet. Soldaten en bewoners van het kampdorp hebben hun eigen grafvelden.

In de omgeving bevindt zich een grote militaire pottenbakkerij, bij de Holdeurn in Berg en Dal. Behalve baksteen vervaardigen de soldaten hier ook oranje aardewerk.



*Romeins aardewerk*

### **Het Valkhof**

Pas rond 300 nC bouwen de Romeinen weer een nieuwe versterking in Nijmegen. Dit keer bij het Valkhof, de locatie van de oude Bataafse hoofdplaats. Twee grachtsystemen beschermen het castellum, dat een belangrijke rol speelt in de laat-Romeinse tijd. De Romeinen verlaten het fort, na een aantal verbouwingen, rond 400 nC.